



Benutzerhandbuch

© Copyright 2017 HP Development Company, L.P.

HDMI, das HDMI-Logo und High-Definition Multimedia Interface sind Marken oder eingetragene Marken der HDMI Licensing LLC. Windows ist entweder eine eingetragene Marke oder eine Marke der Microsoft Corporation in den USA und/oder anderen Ländern.


HP haftet – ausgenommen für die Verletzung des Lebens, des Körpers, der Gesundheit oder nach dem Produkthaftungsgesetz – nicht für Schäden, die fahrlässig von HP, einem gesetzlichen Vertreter oder einem Erfüllungsgehilfen verursacht wurden. Die Haftung für grobe Fahrlässigkeit und Vorsatz bleibt hiervon unberührt. Inhaltliche Änderungen dieses Dokuments behalten wir uns ohne Ankündigung vor. Die Informationen in dieser Veröffentlichung werden ohne Gewähr für ihre Richtigkeit zur Verfügung gestellt. Insbesondere enthalten diese Informationen keinerlei zugesicherte Eigenschaften. Alle sich aus der Verwendung dieser Informationen ergebenden Risiken trägt der Benutzer. Die Herstellergarantie für HP Produkte wird ausschließlich in der entsprechenden, zum Produkt gehörigen Garantieerklärung beschrieben. Aus dem vorliegenden Dokument sind keine weiterreichenden Garantieansprüche abzuleiten.


Erste Ausgabe: August 2017

Dokumentnummer: 928103-041

Einführung

Dieses Handbuch enthält Informationen über Monitoreigenschaften, das Einrichten des Monitors, die Verwendung der Software und technische Daten.

 **VORSICHT!** In dieser Form gekennzeichnete Text weist auf Verletzungs- oder Lebensgefahr bei Nichtbefolgen der Anweisungen hin.

 **ACHTUNG:** In dieser Form gekennzeichnete Text weist auf die Gefahr von Hardwareschäden oder Datenverlust bei Nichtbefolgen der Anweisungen hin.

 **HINWEIS:** In dieser Form gekennzeichnete Text weist auf wichtige Zusatzinformationen hin.

 **TIPP:** Der Text in diesem Handbuch enthält hilfreiche Tipps.



Dieses Produkt enthält HDMI-Technologie.

Inhaltsverzeichnis

1 Einführung	1
Wichtige Sicherheitshinweise	1
Produktmerkmale und Komponenten	2
Funktionen	2
Komponenten an der Vorderseite	3
Komponenten an der Rückseite	4
Einrichten des Monitors	5
Seien Sie vorsichtig, wenn Sie den Monitor aufbauen	5
Anbringen des Monitorständers	5
Montieren des Monitors	6
Entfernen des Monitorständers	6
Anbringen der VESA-Montagehalterung	7
Anschließen der Kabel	8
Einstellen des Monitors	11
Installieren eines Sicherheitskabels	12
Einschalten des Monitors	13
HP Richtlinien zu Wasserzeichen und Bildeinlagerungen	13
2 Verwendung des Monitors	14
Software und Dienstprogramme	14
Die Informationsdatei	14
Die ICM-Datei (Image Color Matching)	14
Installieren der INF- und der ICM-Dateien	14
Installieren von der optischen Disc (in bestimmten Regionen verfügbar)	14
Herunterladen aus dem Internet	15
Verwenden des OSD-Menüs (On-Screen Display)	15
Zuweisen der Funktionstasten	16
Den Modus „Schwachere blaues Licht“ einstellen	17
Verwenden des automatischen Ruhemodus	17
3 Support und Fehlerbeseitigung	18
Lösen häufiger Probleme	18
Tastensperren	19
Produktsupport	19
Vorbereitung des Telefonats mit dem Technischen Support	19
Seriennummer und Produktnummer finden	20

4	Wartung des Monitors	21
	Richtlinien zur Wartung	21
	Reinigen des Monitors	22
	Versenden des Monitors	22
Anhang A	Technische Daten	23
	Voreingestellte Bildschirmauflösungen	24
	Eingabe benutzerdefinierter Modi	25
	Energiesparfunktion	25
Anhang B	Eingabehilfen	26
	Unterstützte assistive Technologien	26
	Kontaktaufnahme mit dem Support	26

1 Einführung

Wichtige Sicherheitshinweise


Im Lieferumfang des Monitors ist ein Netzkabel enthalten. Wenn Sie ein anderes Kabel verwenden, achten Sie darauf, dass Sie es an eine geeignete Stromquelle anschließen und dass es die richtigen Anschlüsse aufweist. Informationen darüber, welches Netzkabel Sie mit dem Monitor verwenden müssen, finden Sie in den *Produktmitteilungen* auf Ihrer optischen Disc, sofern diese im Lieferumfang enthalten ist, oder in Ihrer Dokumentation.

 **VORSICHT!** So verhindern Sie die Gefahr eines Stromschlags oder eine Beschädigung der Geräte:


- Stecken Sie das Netzkabel in eine Netzsteckdose, die jederzeit frei zugänglich ist.
- Wenn Sie den Computer vom Stromnetz trennen, ziehen Sie das Netzkabel aus der Netzsteckdose.
- Falls das Netzkabel über einen Stecker mit Erdungskontakt verfügt, stecken Sie das Kabel in eine geerdete Netzsteckdose. Deaktivieren Sie den Erdungskontakt des Netzkabels nicht, indem Sie beispielsweise einen 2-poligen Adapter anschließen. Der Erdungskontakt erfüllt eine wichtige Sicherheitsfunktion.

Stellen Sie aus Sicherheitsgründen keine Gegenstände auf Netzkabel oder andere Kabel. Kabel sind so zu verlegen, dass niemand auf sie treten oder über sie stolpern kann. Ziehen Sie nicht an Kabeln. Zum Trennen der Stromverbindung ziehen Sie das Netzkabel immer am Stecker ab.


Um das Risiko schwerer Verletzungen zu reduzieren, lesen Sie das *Handbuch für sicheres und angenehmes Arbeiten*. Dieses Handbuch enthält Erläuterungen zur richtigen Einrichtung des Arbeitsplatzes und zur korrekten Körperhaltung sowie Gesundheitstipps für die Arbeit am Computer und wichtige Informationen zur elektrischen und mechanischen Sicherheit. Dieses Handbuch finden Sie im Internet unter <http://www.hp.com/ergo>.

 **WICHTIG:** Schließen Sie zum Schutz des Monitors sowie des Computers alle Netzkabel für den Computer und die Peripheriegeräte (z. B. Monitor, Drucker, Scanner) an ein Überspannungsschutzgerät wie eine Steckdosenleiste oder unterbrechungsfreie Stromversorgung (Uninterruptible Power Supply, UPS) an. Nicht alle Steckdosenleisten bieten Überspannungsschutz; diese Funktion muss explizit auf der Steckdosenleiste angegeben sein. Verwenden Sie eine Mehrfachsteckdose, deren Hersteller bei einer eventuellen Beschädigung Ihres Geräts, die auf eine Fehlfunktion des Überspannungsschutzes zurückzuführen ist, Schadenersatz leistet.

Stellen Sie Ihren HP LCD-Monitor auf geeignete Möbel in der richtigen Größe.

 **VORSICHT!** Anrichten, Bücherschränke, Regale, Pulte, Lautsprecher, Truhen und Kisten sind als Stellplatz für LCD-Monitore ungeeignet, da die Monitore umfallen und dadurch Verletzungen hervorrufen können.

Achten Sie auf die sorgfältige Verlegung aller an den LCD-Monitor angeschlossenen Kabel, damit sich niemand in den Kabeln verfangen oder über diese stolpern kann.

 **HINWEIS:** Dieses Produkt ist zur Unterhaltung geeignet. Stellen Sie den Monitor in einer kontrolliert beleuchteten Umgebung auf, um Störungen durch Umgebungslicht und helle Oberflächen zu vermeiden, die zu störenden Spiegelungen auf dem Bildschirm führen können.

Produktmerkmale und Komponenten

Funktionen

Profitieren Sie von den folgenden Merkmalen des Monitors:

- 95,29-cm-(37,5-in-)Bilddiagonale, 2300R-Krümmung, Auflösung von 3840 x 1600, Ultra-Wide Quad-Core High Definition (UWQHD), Display mit Hintergrundbeleuchtung sowie Vollbildunterstützung bei niedrigeren Auflösungen
- Neigungsmöglichkeit und problemloses Arbeiten in sitzender oder stehender Position oder wenn der Benutzer auf die andere Seite des Monitors wechselt
- Drehfunktionen und Höhenregulierung
- HDMI (High-Definition Multimedia Interface) Videoeingang
- DisplayPort-Videoeingang
- USB-Type-C-Anschluss mit Stromversorgung von bis zu 65 Watt und DisplayPort Alternate Mode
- USB 3.0-Hub mit drei Anschlüssen
- Audioausgangsbuchse (Kopfhörer)
- Integrierte Premium-Lautsprecher
- Plug-and-Play-fähig, wenn von Ihrem Betriebssystem unterstützt
- On-Screen Display (OSD)-Menü in mehreren Sprachen zum bequemen Einrichten und Optimieren des Bildschirms
- HP Display Assistant-Software zum Anpassen der Monitoreinstellungen und Aktivieren der Diebstahlschutzfunktionen
- HDCP (High-bandwidth Digital Content Protection) auf digitalen Eingängen
- Eine optische Disc mit Software und Dokumentation ist in bestimmten Regionen im Lieferumfang des Monitors enthalten; sie umfasst die Monitortreiber und die Produktdokumentation
- VESA-Montagehalterung für das Anbringen des Monitors an einer Wandhalterung oder einem Schwenkarm
- Einstellungen für den Modus „Schwach blaues Licht“, um ein entspannenderes und weniger stimulierendes Bild zu erzeugen



HINWEIS: Sicherheits- und Zulassungsinformationen finden Sie in den *Produktmitteilungen* auf Ihrer optischen Disc, sofern diese im Lieferumfang enthalten ist, oder in Ihrem Dokumentations-Kit. Um Updates für das Benutzerhandbuch zu Ihrem Produkt zu finden, gehen Sie zu <http://www.hp.com/support>. Wählen Sie **Finden Sie Ihr Produkt** und folgen Sie den Anleitungen auf dem Bildschirm.

Komponenten an der Vorderseite



Komponente	Funktion
1 Taste Menu (Menü)	Drücken Sie diese Taste, um das OSD-Menü zu öffnen, einen Menüpunkt aus dem OSD auszuwählen oder das OSD-Menü zu schließen.
2 Funktionstasten	Verwenden Sie diese Tasten, um durch das OSD-Menü zu navigieren. Folgen Sie dabei den Anzeigen über den Tasten, die aktiviert werden, wenn das OSD-Menü geöffnet ist. HINWEIS: Sie können die Funktionstasten im OSD-Menü neu konfigurieren, um eine schnelle Auswahl der häufigsten Vorgänge zu ermöglichen. Weitere Informationen finden Sie in Zuweisen der Funktionstasten auf Seite 16 .
3 Taste Power (Betriebstaste)	Mit dieser Taste können Sie den Monitor ein- und ausschalten. Wenn der Monitor eingeschaltet ist, leuchtet die Betriebsanzeige über der Power (Ein/Aus)-Taste. HINWEIS: Vergewissern Sie sich, dass sich der Hauptnetzschalter auf der Rückseite des Monitors in der Position „EIN“ befindet.

Komponenten an der Rückseite




Komponente	Funktion
1 Hauptnetzschalter	Mit diesem Schalter wird die Stromzufuhr zum Monitor unterbrochen. HINWEIS: Die Stellung des Schalters auf AUS wird zur geringsten Stromversorgung des Monitors im nicht-gebrauchten Zustand führen.
2 Netzanschluss	Wechselstromanschluss.
3 HDMI-Anschluss	Zum Anschließen des VGA-Kabels an das Quellgerät.
4 DisplayPort-Anschluss	Zum Anschließen eines DisplayPort-Kabels an das Quellgerät.
5 Audioausgangsbuchse (Kopfhörer)	Zum Anschließen von optionalen Stereo-Aktivlautsprechern, Kopfhörern, Ohrhörern, eines Headsets oder des Audiokabels eines Fernsehgeräts. VORSICHT! Um Gesundheitsschäden zu vermeiden, verringern Sie unbedingt die Lautstärke, bevor Sie Kopfhörer, Ohrhörer oder ein Headset verwenden. Weitere Sicherheitsinformationen finden Sie in den Produktmitteilungen auf der optischen Disc, sofern eine solche im Lieferumfang Ihres Produkts enthalten ist.
6 USB Type-A-Anschlüsse (2) (downstream)	Zum Anschließen eines USB-Geräts.
7 Öffnung für die Diebstahlsicherung	Zum Anschluss eines Sicherungskabels an einen unbeweglichen Gegenstand.
8 USB Typ-A-Anschluss mit Ladefunktion 1.2 (downstream)	Zum Anschließen eines USB-Type-A-Kabels an das Quellgerät.
9 USB Type-C-Anschluss (upstream)	Zum Anschließen eines USB-Type-C-Kabels an das Quellgerät.

HINWEIS: Der USB-Type-C-Anschluss kann auch als USB-Upstream-Anschluss verwendet werden, wenn er an ein USB-Type-C-Quellgerät angeschlossen wird.

Der USB-Type-C-Anschluss kann als DisplayPort-Audio/Video-Eingang, als USB 3.0-Upstream-Anschluss oder um ein Gerät mit bis zu 65 Watt Strom zu versorgen, verwendet werden. Ausgangsleistungen 5 V/12 V/20 V, um 15 W Leistung zu erreichen.

Einrichten des Monitors


Achten Sie vor dem Einrichten des Monitors darauf, dass die Stromzufuhr zum Monitor, zum Computer und zu den Peripheriegeräten unterbrochen ist. Gehen Sie anschließend wie folgt vor.

 **HINWEIS:** Stellen Sie sicher, dass der Hauptnetzschalter auf der Rückseite des Monitors ausgeschaltet ist. Durch den Hauptnetzschalter wird jegliche Stromversorgung zum Monitor unterbrochen.


Seien Sie vorsichtig, wenn Sie den Monitor aufbauen

Achten Sie bei der Handhabung des Monitors darauf, die Oberfläche des LCD-Bildschirms nicht zu berühren. Auf den Bildschirm ausgeübter Druck kann uneinheitliche Farben oder eine Fehlausrichtung der Flüssigkristalle verursachen. Derartige Veränderungen des Bildschirms sind irreversibel.

Anbringen des Monitorständers

 **ACHTUNG:** Der Bildschirm ist zerbrechlich. Vermeiden Sie es, den Bildschirm zu berühren und Druck darauf anzuwenden; andernfalls kann der Bildschirm beschädigt werden.

Legen Sie den Monitor nicht mit der Vorderseite nach unten, wenn Sie den Standfuß anbringen. Wenn der Monitor mit der Vorderseite nach unten gelegt wird, kann der Druck auf dem gewölbten Display zu Beschädigungen führen.


 **TIPP:** Ziehen Sie die Monitorposition in Betracht, da die Frontblende zu störenden Spiegelungen durch helle Oberflächen in der Umgebung führen kann.


1. Nehmen Sie den Standfuß aus der Schachtel.
2. Setzen Sie die Haken oben auf der Standfußplatte in die Öffnungen (1) auf der Rückseite des Monitors ein.
3. Drehen Sie den Standfuß nach oben und in Richtung des Monitors (2), bis die Standfußplatte mit einem Klick einrastet.



Montieren des Monitors

Der Monitorbildschirm kann an einer Wand, einem Schwenkarm oder an einer anderen Montagevorrichtung befestigt werden.

 **HINWEIS:** Dieses Gerät ist für die Befestigung an einer UL- oder CSA-zertifizierten Wandhalterung vorgesehen.


 **ACHTUNG:** Dieser Monitor ist mit Montagebohrungen versehen, die gemäß VESA-Standard 100 mm auseinander liegen. Zum Anbringen einer Montagevorrichtung eines anderen Herstellers am Monitor sind vier 4-mm-Schrauben mit einer Gewindesteigung von 0,7 und einer Länge von 10 mm erforderlich. Längere Schrauben dürfen nicht verwendet werden, da sie den Monitor beschädigen können. Überprüfen Sie unbedingt, ob die Montagevorrichtung, die Sie verwenden möchten, mit dem VESA-Standard kompatibel und für das Gewicht des Monitors geeignet ist. Um eine optimale Leistung zu erzielen, sollten Sie die mit dem Monitor gelieferten Netz- und Videokabel verwenden.

Entfernen des Monitorständers

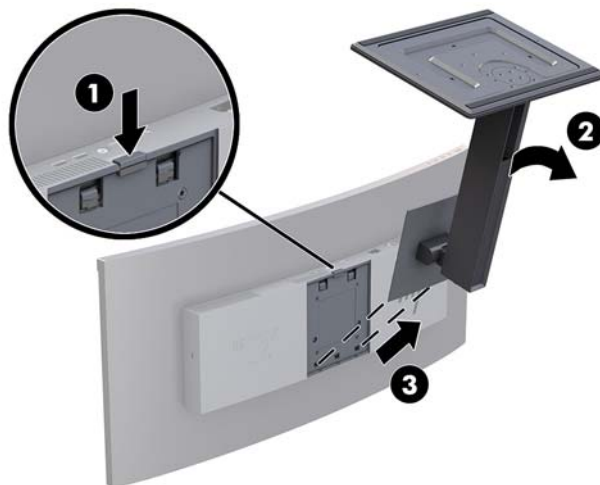
 **ACHTUNG:** Stellen Sie vor der Demontage des Monitors sicher, dass der Monitor ausgeschaltet ist und alle Kabel abgezogen sind.

Legen Sie den Monitor nicht mit der Vorderseite nach unten, wenn Sie den Standfuß entfernen. Wenn der Monitor mit der Vorderseite nach unten gelegt wird, kann der Druck auf dem gewölbten Display zu Beschädigungen führen.

1. Ziehen Sie alle am Monitor angeschlossenen Kabel ab.
2. Legen Sie den Monitor mit der Unterseite des Standfußes nach oben auf eine ebene Fläche.

 **ACHTUNG:** Der Bildschirm ist zerbrechlich. Vermeiden Sie es, den Bildschirm zu berühren und Druck darauf anzuwenden; andernfalls kann der Bildschirm beschädigt werden.

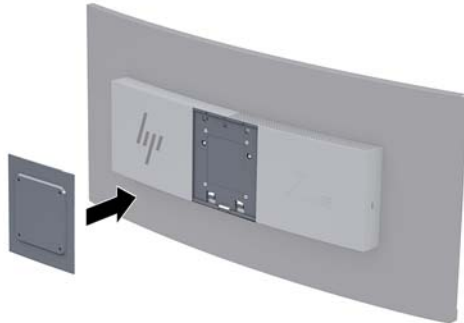
3. Drücken Sie auf den Entriegelungsschieber (1) und neigen Sie den Standfuß vom Monitor weg (2).
4. Lösen Sie die Haken oben am Standfuß und heben Sie den Standfuß vom Monitor weg (3).



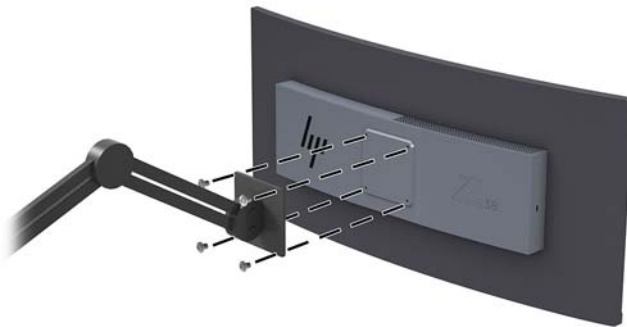
Anbringen der VESA-Montagehalterung


Im Lieferumfang des Monitors ist eine VESA-Montagehalterung enthalten, mit der Sie den Monitor an einer Wandhalterung, einem Schwenkarm oder an einer anderen Montagevorrichtung anbringen können.

1. Entfernen Sie den Monitorständer. Weitere Informationen hierzu finden Sie unter [Entfernen des Monitorständers auf Seite 6](#).
2. Positionieren Sie die VESA-Halterung so, dass die Lasche an der Halterung auf den Anschluss Schlitz am Monitor ausgerichtet ist.
3. Drücken Sie die VESA-Halterung auf den Monitor, bis sie einrastet.




4. Um den Monitor an einem Schwenkarm oder einer anderen Montagevorrichtung anzubringen, führen Sie vier Montageschrauben durch die Bohrungen an der Montagevorrichtung in die Schraublöcher der VESA-Halterung.




 **WICHTIG:** Befolgen Sie die Anleitungen des Herstellers der Montagevorrichtung, wenn Sie den Monitor an einer Wand oder an einem Schwenkarm montieren.

WICHTIG: Für eine optimale Leistung des Monitors und eine scharfe Bildschirmanzeige drehen Sie den Monitor nicht um 90 Grad in das Hochformat.

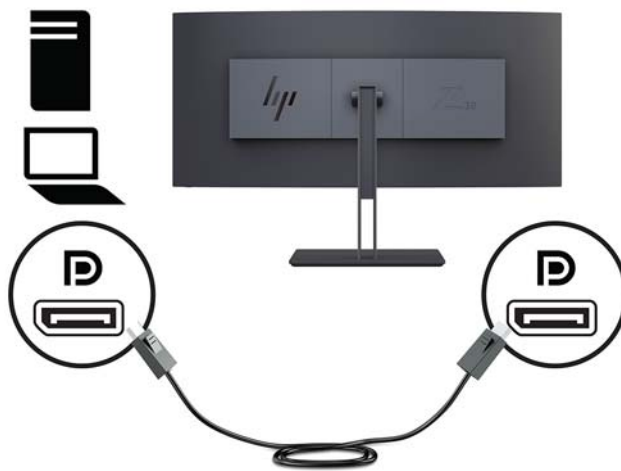
Anschließen der Kabel

 **HINWEIS:** Der Monitor wird mit bestimmten Kabeln geliefert. Nicht alle in diesem Abschnitt gezeigten Kabel sind im Lieferumfang des Monitors enthalten.

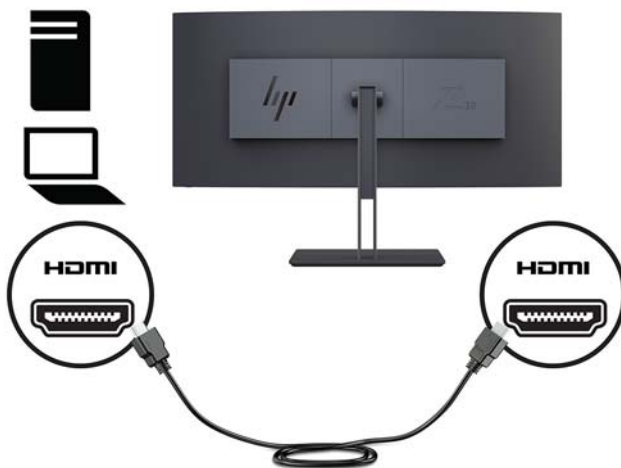
1. Stellen Sie den Monitor an einer geeigneten und gut belüfteten Stelle in der Nähe des Computers auf.
2. Schließen Sie ein Videokabel an.

 **HINWEIS:** Der Monitor erkennt automatisch, an welchen Anschlüssen gültige Videosignale eingehen. Die Eingänge können über das OSD-Menü ausgewählt werden, indem die Taste **Menu** (Menü) gedrückt und **Eingangssignalsteuerung** ausgewählt wird.


- Schließen Sie ein Ende eines DisplayPort-Kabels an den DisplayPort-Anschluss an der Rückseite des Monitors und das andere Ende an einen DisplayPort-Anschluss am Quellgerät an.

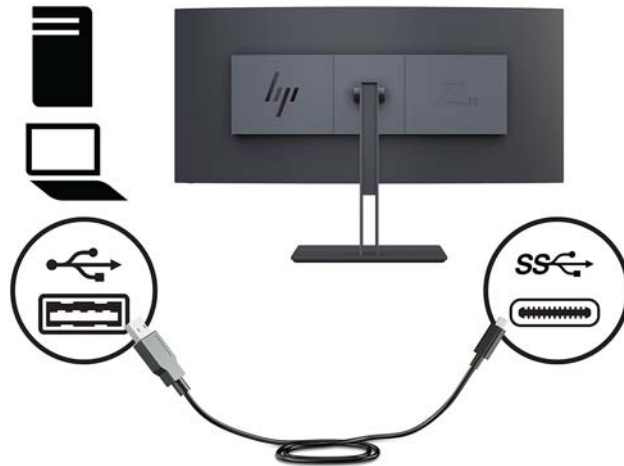



- Schließen Sie ein Ende eines HDMI-Kabels an den HDMI-Anschluss an der Rückseite des Monitors und das andere Ende an das Quellgerät an.



3. Schließen Sie das Type-C-Ende eines USB-Kabels an den USB-Type-C-Anschluss an der Seite des Monitors und das andere Ende an den USB-Type-A-Anschluss am Quellgerät an.

 **HINWEIS:** Um die USB-Anschlüsse des Monitors nutzen zu können, muss das USB-Upstream-Kabel vom Quellcomputer am Monitor angeschlossen werden.



 **HINWEIS:** Um als Videoeingangsquelle USB-C einzustellen, drücken Sie die Menü-Taste an der Vorderseite des Monitors, wählen Sie [Eingangssignalsteuerung](#), und dann [USB-C-Konfiguration](#).

- Wählen Sie die Option **3840 × 1600 @ 60 Hz + USB 2.0** für höhere vertikale Aktualisierungsrate und geringere USB-Geschwindigkeit.
Oder
 - Wählen Sie die Option **3840 × 1600 @ 30 Hz + USB 3.0** für geringere vertikale Aktualisierungsrate und höhere USB-Geschwindigkeit.
-

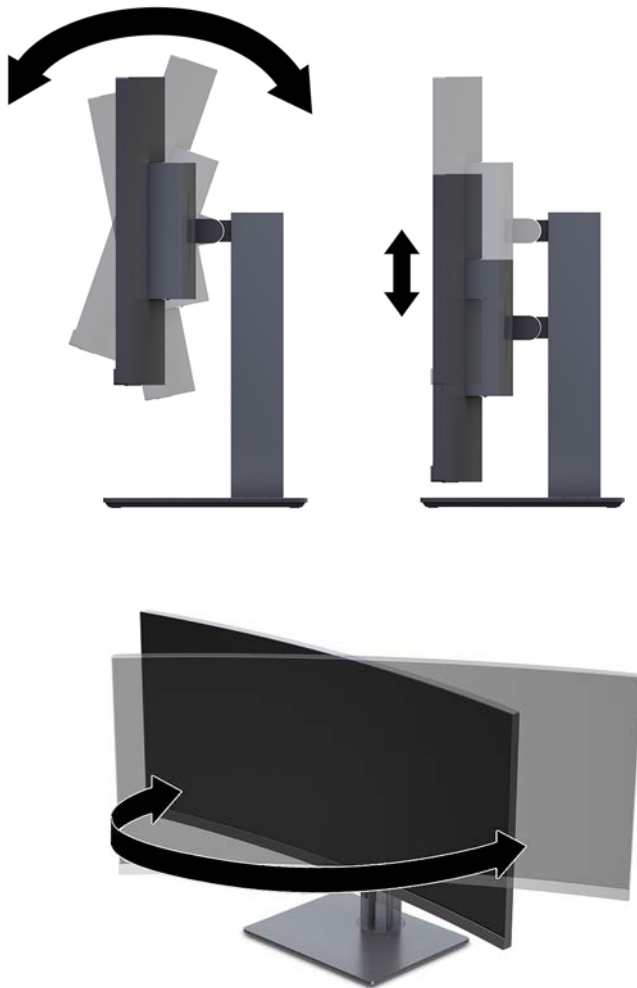
4. Schließen Sie ein Ende des Netzkabels an den Monitor und das andere Ende an eine geerdete Steckdose an.



-
- ⚠ VORSICHT!** So verhindern Sie die Gefahr eines Stromschlags oder eine Beschädigung der Geräte:
Deaktivieren Sie auf keinen Fall den Erdungsleiter des Netzkabels. Der Erdungsleiter des Netzsteckers erfüllt eine wichtige Sicherheitsfunktion.
Schließen Sie das Netzkabel an eine geerdete Netzsteckdose an, die jederzeit frei zugänglich ist.
Trennen Sie die Stromverbindung zum Gerät, indem Sie das Netzkabel aus der Netzsteckdose ziehen.
Stellen Sie aus Sicherheitsgründen keine Gegenstände auf Netzkabel oder andere Kabel. Kabel sind so zu verlegen, dass niemand auf sie treten oder über sie stolpern kann. Ziehen Sie nicht an Kabeln. Zum Trennen der Stromverbindung ziehen Sie das Netzkabel am Stecker ab.
-

Einstellen des Monitors

Sie können den Monitor nach vorne oder nach hinten neigen, die Höhe einstellen, und ihn von einer Seite zur anderen drehen.



Installieren eines Sicherheitskabels

Ein Sicherheitskabel ist eine Schlüsselsperre, die mit einem Schlüssel abzusperrt und an der ein Drahtkabel befestigt ist. Befestigen Sie ein Ende der Sicherung an Ihrem Schreibtisch (oder einem anderen festen Objekt) und das andere Ende der Sicherung am Kabelschloss-Steckplatz am Computer. Sichern Sie das Sicherheitskabelschloss mit dem Schlüssel.



⚠ ACHTUNG: Seien Sie beim Neigen, Drehen oder Verstellen der Höhe des Computers vorsichtig, wenn ein Sicherheitskabel angebracht ist. Das Kabel oder das Schloss kann die Einstellung behindern.

Einschalten des Monitors

1. Bringen Sie den Hauptnetzschalter an der Rückseite des Monitors in die Position „EIN“.
2. Drücken Sie die Betriebstaste des Quellgeräts, um dieses einzuschalten.
3. Drücken Sie die Netztaaste an der Vorderseite des Monitors, um ihn einzuschalten.



⚠ ACHTUNG: Bei Monitoren, die bei Nichtbenutzung über einen Zeitraum von 12 Stunden hintereinander dasselbe statische Bild anzeigen, kann es zu Einbrennschäden kommen. Zur Vermeidung von Einbrennschäden sollten Sie bei längerer Nichtbenutzung des Monitors stets den Bildschirmschoner aktivieren oder den Monitor ausschalten. Einbrennschäden können bei allen LCD-Bildschirmen entstehen. Monitore mit einem „eingebrennten Bild“ sind von der HP-Garantie nicht abgedeckt.

📝 HINWEIS: Wenn sich der Monitor nach dem Drücken der Betriebstaste nicht einschaltet, ist möglicherweise die Betriebstastensperre aktiviert. Halten Sie die Netztaaste 10 Sekunden lang gedrückt, um diese Funktion zu deaktivieren.

📝 HINWEIS: Sie können die Betriebsanzeige über das OSD-Menü deaktivieren. Drücken Sie die Menü-Taste am Monitor und wählen Sie **Energiesteuerung, Betriebs-LED** und anschließend **Aus**.

Wenn der Monitor eingeschaltet wird, erscheint fünf Sekunden lang eine Monitorstatusmeldung. Diese Meldung informiert über das derzeit aktive Eingangssignal, den Status der Einstellung für das automatische Wechseln des Signaleingangs (Ein oder Aus; werkseitige Standardeinstellung ist Ein), die aktuell voreingestellte Bildschirmauflösung und die empfohlene voreingestellte Bildschirmauflösung.

Der Monitor sucht die Signaleingänge automatisch nach einem aktiven Eingang ab und verwendet diesen dann.

HP Richtlinien zu Wasserzeichen und Bildeinlagerungen

Die IPS-Monitormodelle sind mit der IPS-Display-Technologie (In-Plane-Switching) ausgestattet und bieten äußerst breite Betrachtungswinkel und eine verbesserte Bildqualität. IPS-Monitore eignen sich für eine Vielzahl von Anwendungen mit hohen Anforderungen an die Bildqualität. Diese Bildschirmtechnologie eignet sich jedoch nicht für Anwendungen, bei denen über einen längeren Zeitraum ohne die Benutzung eines Bildschirmschoners statische, stationäre oder feste Bilder angezeigt werden. Zu diesen Anwendungen gehören Überwachungskameras, Videospiele, Marketinglogos und Vorlagen, die für längere Zeit auf dem Bildschirm angezeigt werden. Statische Bilder können Bildeinlagerungen verursachen, die auf dem Bildschirm wie Flecken oder Wasserzeichen erscheinen.

2 Verwendung des Monitors

Software und Dienstprogramme

Die ggf. mit dem Monitor gelieferte optische Disc enthält Dateien, die Sie auf dem Computer installieren können. Wenn Sie nicht über ein optisches Laufwerk verfügen, können Sie die Dateien von <http://www.hp.com/support> herunterladen.

- INF-Datei (Informationsdatei)
- ICM-Dateien (Image Color Matching) (eine für jeden kalibrierten Farbraum)
- HP Display Assistant Software

Die Informationsdatei

In der INF-Datei werden die von Windows Betriebssystemen verwendeten Monitorressourcen definiert, um die Kompatibilität des Monitors mit der Grafikkarte des Computers zu gewährleisten.

Dieser Monitor ist Plug-and-Play-fähig und funktioniert auch ohne die Installation der INF-Datei ordnungsgemäß. Die Grafikkarte des Computers muss VESA DDC2 entsprechen, und der Monitor muss direkt an die Grafikkarte angeschlossen sein, damit der Monitor Plug-and-Play-fähig ist. Plug-and-Play funktioniert weder mit BNC-Steckern noch über Verteilerfelder.

Die ICM-Datei (Image Color Matching)

Bei ICM-Dateien handelt es sich um Dateien, die von Grafikprogrammen genutzt werden, um die Farbkonsistenz zwischen Bildschirm und Drucker oder zwischen Scanner und Bildschirm sicherzustellen. Die Datei wird von Grafikprogrammen aktiviert, die diese Funktion unterstützen.



HINWEIS: Das ICM-Farbprofil entspricht der Profile Format Specification des International Color Consortium (ICC).

Installieren der INF- und der ICM-Dateien

Nachdem Sie festgestellt haben, dass Sie aktualisieren müssen, verwenden Sie eine der folgenden Methoden, um die Dateien zu installieren.

Installieren von der optischen Disc (in bestimmten Regionen verfügbar)

So installieren Sie die INF- und die ICM-Dateien von der optischen Disc:

1. Legen Sie die optische Disc in das optische Laufwerk des Computers ein. Das optische Disc-Menü wird angezeigt.
2. Öffnen Sie die Datei **HP Monitor Software Information** (Informationen zur HP Monitor-Software).
3. Wählen Sie **Install Monitor Driver Software** (Monitortreibersoftware installieren) aus.
4. Befolgen Sie die angezeigten Anleitungen.
5. Stellen Sie sicher, dass in der Windows-Systemsteuerung unter „Anzeige“ die richtige Auflösung und Bildwiederholfrequenz angezeigt werden.

Herunterladen aus dem Internet

Wenn Sie nicht über einen Computer oder ein Quellgerät mit einem optischen Laufwerk verfügen, können Sie die neueste Version der INF- und ICM-Dateien von der HP-Monitor-Support-Website herunterladen.

1. Navigieren Sie zu <http://www.hp.com/support>.
2. Wählen Sie **Software/Treiber erhalten** aus.
3. Folgen Sie den Anleitungen auf dem Bildschirm, um Ihren Monitor auszuwählen und die Software herunterzuladen.

Verwenden des OSD-Menüs (On-Screen Display)

Verwenden Sie das OSD-Menü, um die Bildschirmanzeige nach Ihren Vorlieben einzustellen. Sie können mit den Tasten am Monitorrahmen auf das OSD-Menü zugreifen und Einstellungen im OSD-Menü vornehmen.

Gehen Sie folgendermaßen vor, um das OSD-Menü zu öffnen und Einstellungen vorzunehmen:

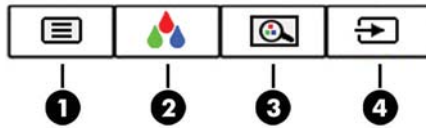
1. Wenn der Monitor noch nicht eingeschaltet ist, drücken Sie die Netztaaste.
2. Um auf das OSD-Menü zuzugreifen, drücken Sie auf eine der drei Funktionstasten, um die Tasten zu aktivieren. Drücken Sie anschließend die Menü-Taste, um das OSD-Menü zu öffnen.
3. Verwenden Sie die drei Funktionstasten, um durch die Menüoptionen zu navigieren, sie auszuwählen und anzupassen. Die Tastenbezeichnungen auf dem Bildschirm variieren je nachdem, welches Menü oder Untermenü aktiv ist.

Die folgende Tabelle listet die Menüoptionen des OSD-Hauptmenüs auf.

Hauptmenü	Beschreibung
Helligkeit	Stellt die Helligkeit des Bildschirms ein. Die werkseitige Voreinstellung beträgt 90.
Kontrast	Stellt den Kontrast des Bildschirms ein.
Farbsteuerung	Auswahl und Anpassen der Bildschirmfarbe.
Eingangssteuerung	Wählt das Videoeingangssignal.
Bildsteuerung	Passt das Bildschirmbild an.
Stromversorgungsopt	Stellt die Energieeinstellungen anzupassen.
Menü-Steuerung	Passt die OSD-Steuroptionen an.
Management	Passt die DDC/CI-Einstellungen an und setzt alle OSD-Menüeinstellungen wieder auf die werkseitigen Einstellungen zurück.
Sprache	Zum Auswählen der Sprache.
Information	Wählt und zeigt wichtige Informationen über den Monitor an.
Beenden	Der OSD-Menü-Bildschirm wird verlassen.

Zuweisen der Funktionstasten

Drücken Sie auf eine der Funktionstasten an der Vorderseite, um die Tasten zu aktivieren und die Symbole über den Tasten anzuzeigen. Die werkseitigen Tastensymbole und Funktionen werden unten angezeigt.



Element	Taste	Funktion
1	Menü	Drücken Sie diese Taste, um das OSD-Menü zu öffnen, einen Menüpunkt aus dem OSD auszuwählen oder das OSD-Menü zu schließen.
2	Farbsteuerung (Funktionstaste 3 - zuweisbar)	Drücken Sie diese Taste, um das Menü Farbsteuerung zu öffnen, und wählen Sie einen Menüpunkt aus.
3	Anzeigemodi (Funktionstaste 2 - zuweisbar)	Drücken Sie diese Taste, um durch die Anzeigemodi zu navigieren, und wählen Sie einen voreingestellten Anzeigemodus aus.
4	Nächster aktiver Eingang (Funktionstaste 1 - zuweisbar)	Drücken Sie diese Taste, um durch das OSD-Menü zu navigieren, und wählen Sie eine Videoeingangsquelle aus.

Sie können die Standardfunktionen der Funktionstasten ändern, um schnell auf häufig verwendete Menüelemente zugreifen zu können, wenn die Tasten aktiviert sind.

So weisen Sie die Funktionstasten neu zu:

1. Drücken Sie auf eine der drei Funktionstasten, um die Tasten zu aktivieren, und drücken Sie dann auf die Taste **Menü** (Menü), um das OSD zu öffnen.
2. Wählen Sie im OSD-Menü **Menü-Steuerung > Tasten zuweisen** und wählen Sie dann eine der verfügbaren Optionen für die Taste, die Sie zuweisen möchten.




HINWEIS: Sie können nur die drei Funktionstasten neu zuweisen. Die Menü- und die Netztaste können Sie nicht neu zuweisen.

Den Modus „Schwachtes blaues Licht“ einstellen

Das Verringern des blauen Lichts, das vom Display ausgestrahlt wird, reduziert die Belastung Ihrer Augen durch blaues Licht. Der Monitor bietet eine Einstellung, mit der das blaue Licht reduziert und ein entspannenderes und weniger stimulierendes Bild für das Lesen auf dem Bildschirm geschaffen werden kann.

So wird die Stärke des blauen Lichts vom Display aus eingestellt:

1. Drücken Sie auf die Taste **Anzeigemodus**.
2. Wählen Sie eine Einstellung:
 - **Schwaches blaues Licht:** Reduziert das blaue Licht für höhere Augenfreundlichkeit
 - **Nacht:** Setzt die Einstellung auf die niedrigste Ausstrahlung von blauem Licht und verringert die Auswirkungen auf den Schlaf
 - **Lesen:** Optimiert das blaue Licht und die Helligkeit für das Lesen in Räumen
 - **HP Enhance+**
 - **Multimedia**
 - **Foto**
 - **Kundenspezifisch**
3. Wählen Sie **Speichern und zurück**, um Ihre Einstellung zu speichern und schließen Sie das Menü **Ansichtsmodus**. Wählen Sie **Abbrechen**, wenn Sie die Einstellung nicht speichern möchten.
4. Wählen Sie dann **Beenden** aus dem Hauptmenü.

 **VORSICHT!** Um das Risiko schwerer Verletzungen zu reduzieren, lesen Sie das *Handbuch für sicheres und angenehmes Arbeiten*. Dieses Handbuch enthält Erläuterungen zur richtigen Einrichtung des Arbeitsplatzes und zur korrekten Körperhaltung sowie Gesundheitstipps für die Arbeit am Computer und wichtige Informationen zur elektrischen und mechanischen Sicherheit. Dieses Handbuch finden Sie im Internet unter <http://www.hp.com/ergo>.

Verwenden des automatischen Ruhemodus

Das Display unterstützt eine OSD-Option namens Automatischer Ruhemodus, mit dem Sie einen Displayzustand mit reduzierter Leistungsaufnahme aktivieren oder deaktivieren können. Wenn der automatische Ruhemodus aktiviert ist (was standardmäßig der Fall ist), wechselt der Monitor in einen Zustand mit reduzierter Leistungsaufnahme, sobald der Host-Computer durch das Fehlen horizontaler oder vertikaler Sync-Signale eine geringe Leistungsaufnahme anzeigt.

Bei der Aktivierung des reduzierten Energiestatus (Energiesparmodus) wird der Bildschirm dunkel, die Hintergrundbeleuchtung wird abgeschaltet und die Betriebsanzeige beginnt, gelb zu leuchten. Der Monitor verbraucht in diesem Energiesparmodus weniger als 0,5 W. Die Reaktivierung des im Energiesparmodus befindlichen Monitors erfolgt, wenn der Host-Computer ein aktives Signal an den Monitor sendet (z. B., wenn Sie die Maus oder die Tastatur aktivieren).

Sie können den automatischen Energiesparmodus im OSD-Menü deaktivieren. Drücken Sie die Menü-Taste, um das OSD-Menü anzuzeigen. Wählen Sie im OSD **Stromversorgungsoptionen**, dann **Automatischer Ruhemodus** und **Aus**.

3 Support und Fehlerbeseitigung

Lösen häufiger Probleme

In der folgenden Tabelle sind mögliche Probleme, die mögliche Ursache jedes Problems und die empfohlenen Lösungen aufgeführt.

Problem	Mögliche Ursache	Lösung
Die Anzeige ist leer oder blinkt.	Das Netzkabel ist nicht angeschlossen.	Schließen Sie das Netzkabel an.
	Monitor ist ausgeschaltet.	Drücken Sie die Netztaaste an der Vorderseite. HINWEIS: Bleibt der Monitor nach Drücken der Netztaaste ausgeschaltet, drücken Sie 10 Sekunden lang die Netztaaste, um die Netztaastensperre zu deaktivieren.
	Der Hauptnetzschalter ist ausgeschaltet.	Bringen Sie den Hauptnetzschalter an der Rückseite des Monitors in die Position „EIN“.
	Das Bildschirmkabel ist falsch angeschlossen.	Schließen Sie das Bildschirmkabel korrekt an. Weitere Informationen finden Sie unter Anschließen der Kabel auf Seite 8 .
	System ist im Energiesparmodus.	Drücken Sie eine beliebige Taaste auf der Taastatur, oder bewegen Sie die Maus, um zur normalen Anzeige zurückzukehren.
Das Bild ist unscharf, undeutlich oder zu dunkel.	Grafikkarte ist nicht kompatibel.	Öffnen Sie das OSD-Menü und wählen Sie das Menü Eingangssignalsteuerung . Stellen Sie Eingangsquelle automatisch wechseln auf Aus und wählen Sie den Eingang manuell.
	Die Helligkeitseinstellung ist zu schwach.	Öffnen Sie das OSD-Menü und wählen Sie Helligkeit , um die Helligkeit nach Bedarf anzupassen.
Auf dem Bildschirm wird Bildschirmkabel prüfen angezeigt.	Das Bildschirmkabel ist nicht angeschlossen.	Verbinden Sie den Computer und den Monitor mit dem dafür vorgesehenen Signalkabel. Schalten Sie den Computer aus, bevor Sie das Bildschirmkabel anschließen.
Auf dem Bildschirm wird Eingangssignal außerh. des Bereichs angezeigt.	Die Bildauflösung und/oder die Bildwiederholfrequenz sind höher als die vom Monitor unterstützten Einstellungen.	Ändern Sie die Einstellungen in unterstützte Werte (siehe Voreingestellte Bildschirmauflösungen auf Seite 24).
Der Monitor ist ausgeschaltet, aber der Energiesparmodus wurde anscheinend nicht aktiviert.	Die Energiesparfunktion des Monitors ist deaktiviert.	Öffnen Sie das OSD-Menü und wählen Sie Energiesteuerung, Automatischer Ruhemodus und wählen Sie dann Ein .
OSD-Sperre wird angezeigt.	Die Monitorfunktion zur Sperrung des OSD ist aktiviert.	Drücken Sie die Menü-Taaste (Menü) an der Vorderseite und halten Sie sie 10 Sekunden lang gedrückt, um die OSD-Sperre zu deaktivieren.
Netztaastensperre wird angezeigt.	Die Netztaastensperrefunktion des Monitors ist aktiviert.	Halten Sie die Netztaaste 10 Sekunden lang gedrückt, um die Sperrung der Netztaaste zu deaktivieren.

Tastensperren

Wenn Sie die Netztaste oder die Menü-Taste 10 Sekunden lang gedrückt halten, wird die Funktionen der Tasten gesperrt. Sie können die Funktionalität wiederherstellen, indem Sie die Tasten wieder 10 Sekunden lang drücken. Diese Funktion ist nur verfügbar, wenn der Monitor eingeschaltet ist, ein aktives Signal angezeigt wird und das OSD-Menü nicht geöffnet ist.

Produktsupport

Weitere Informationen zur Nutzung Ihres Monitors erhalten Sie unter <http://www.hp.com/support>. Wählen Sie **Finden Sie Ihr Produkt** und folgen Sie den Anleitungen auf dem Bildschirm.



HINWEIS: Das Benutzerhandbuch, Referenzmaterial und Treiber für den Monitor erhalten Sie unter <http://www.hp.com/support>.

Hier haben Sie folgende Möglichkeiten:

- Einen Online-Chat mit einem HP Techniker starten



HINWEIS: Sofern der Chat nicht in einer bestimmten Sprache verfügbar ist, kann er in jedem Fall auf Englisch geführt werden.

- HP Service-Center suchen

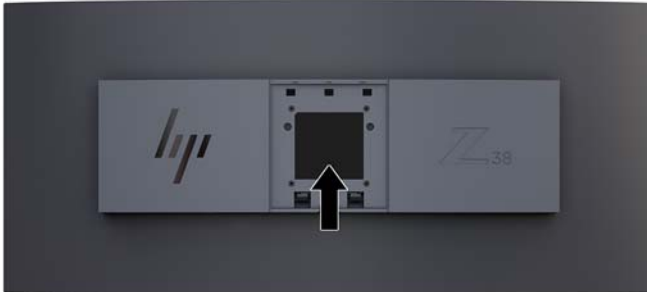
Vorbereitung des Telefonats mit dem Technischen Support

Wenn Sie ein Problem nicht mithilfe der Vorschläge zur Fehlerbehebung in diesem Abschnitt lösen konnten, ist möglicherweise ein Anruf beim technischen Support erforderlich. Halten Sie bei einem Anruf folgende Informationen bereit:

- Modellnummer des Monitors (siehe [Seriennummer und Produktnummer finden auf Seite 20](#))
- Seriennummer des Monitors (siehe [Seriennummer und Produktnummer finden auf Seite 20](#))
- Kaufdatum
- Bedingungen, unter denen das Problem auftrat
- Erhaltene Fehlermeldungen
- Hardwarekonfiguration
- Name und Version der verwendeten Hard- und Software

Seriennummer und Produktnummer finden

Auf dem Produktetikett des Monitors ist die Produkt- und die Seriennummer angegeben. Geben Sie diese Nummern an, wenn Sie sich wegen des Monitors mit HP in Verbindung setzen. Das Produktetikett befindet sich auf der Unterseite des Monitors.



4 Wartung des Monitors

Richtlinien zur Wartung

Beachten Sie folgende Hinweise zur Verbesserung der Leistung und Erhöhung der Lebensdauer des Monitors:

- Öffnen Sie niemals das Gehäuse des Monitors, und versuchen Sie nie, das Gerät selbst zu reparieren. Nehmen Sie nur Einstellungen vor, die in den Anleitungen beschrieben sind. Wenn der Monitor nicht richtig funktioniert bzw. fallen gelassen oder beschädigt wurde, setzen Sie sich mit Ihrem autorisierten HP Händler oder Servicepartner in Verbindung.
- Verwenden Sie nur solche Stromquellen, Anschlüsse und Kabel, die für diesen Monitor geeignet sind (siehe Typenschild auf der Rückseite des Monitors).
- Vergewissern Sie sich, dass die Summe aller Ampere-Werte der an die Netzsteckdose angeschlossenen Geräte den maximalen Ampere-Wert der Netzsteckdose nicht überschreitet. Des Weiteren darf die Summe aller Ampere-Werte der an das Verlängerungskabel angeschlossenen Geräte den maximalen Ampere-Wert dieses Kabels nicht überschreiten. Den Ampere-Wert (AMPS oder A) jedes Geräts können Sie anhand des Typenschildes bestimmen.
- Stellen Sie den Monitor in der Nähe einer leicht erreichbaren Netzsteckdose auf. Fassen Sie das Monitornetzkabel am Stecker an, wenn Sie es aus der Steckdose ziehen. Ziehen Sie den Stecker niemals am Kabel aus der Netzsteckdose.
- Schalten Sie den Monitor aus, wenn Sie ihn nicht benutzen. Sie können die Lebensdauer des Monitors beträchtlich erhöhen, indem Sie ein Bildschirmschonerprogramm verwenden und den Monitor ausschalten, wenn Sie ihn nicht verwenden.



HINWEIS: Monitore mit einem „eingebrennten Bild“ sind von der HP-Garantie nicht abgedeckt.

- Die Schlitze und Öffnungen im Gehäuse dienen der Belüftung. Diese Öffnungen dürfen nicht versperrt oder abgedeckt werden. Stecken Sie niemals Gegenstände in die Gehäuseschlitze oder andere Öffnungen.
- Lassen Sie den Monitor nicht fallen, und stellen Sie ihn nicht auf instabilen Oberflächen ab.
- Stellen Sie keine Gegenstände auf das Netzkabel, und treten Sie nicht darauf.
- Der Monitor muss in einem gut belüfteten Raum aufgestellt und darf keiner starken Licht-, Wärme- und Feuchtigkeitseinwirkung ausgesetzt werden.
- Legen Sie den Monitor niemals mit der Vorderseite nach unten ab. Wenn der Monitor mit der Vorderseite nach unten gelegt wird, kann der Druck auf dem gewölbten Display zu Beschädigungen führen.

Reinigen des Monitors

1. Schalten Sie den Monitor aus, und ziehen Sie das Netzkabel an der Rückseite des Monitors ab.
2. Stauben Sie Bildschirm und Gehäuse mit einem weichen und sauberen antistatischen Tuch ab.
3. Wenn Bildschirm und Gehäuse stärker verschmutzt sind, verwenden Sie ein 1:1-Gemisch aus Wasser und Isopropanol.

⚠ ACHTUNG: Sprühen Sie das Reinigungsmittel auf ein Tuch, und wischen Sie die Bildschirmoberfläche mit dem feuchten Tuch ab. Sprühen Sie das Reinigungsmittel niemals direkt auf die Bildschirmoberfläche. Es kann hinter die Blende laufen und die Elektronik beschädigen.

ACHTUNG: Verwenden Sie keine Reinigungsmittel mit petroleumbasierten Inhaltsstoffen wie Benzol, Verdünnungsmitteln und flüchtigen Stoffen, um den Bildschirm und das Gehäuse des Monitors zu reinigen. Diese Chemikalien können den Monitor beschädigen.

Versenden des Monitors

Bewahren Sie die Originalverpackung auf, um den Monitor später im Falle eines Umzugs oder Versands darin zu verpacken.

A Technische Daten



HINWEIS: Alle technischen Daten erfüllen die typischen Vorgaben an Hersteller von HP Komponenten; die tatsächliche Leistung kann je nach Modell variieren.

Für die neuesten oder zusätzliche Spezifikationen zu diesem Produkt gehen Sie zu <http://www.hp.com/go/quickspecs/> und suchen Sie nach Ihrem Monitormodell, um die modellspezifischen QuickSpecs zu finden.

Display	95,29 cm Breitbildformat	37,5 Zoll Breitbildformat
Typ	IPS	
Sichtbarer Anzeigebereich	95,29 cm Bildschirmdiagonale	37,5 Zoll Bildschirmdiagonale
Neigung	-5° bis 20°	
Gewicht		
Ohne Standfuß	10,00 kg	20,26 lbs
Mit Standfuß	14,00 kg	30,83 lbs
Abmessungen (mit Ständer)		
Höhe	55,87 cm	22,00 Zoll
Tiefe	24,80 cm	9,76 Zoll
Breite	89,55 cm	35,26 Zoll
Maximale Grafikauflösung	3840 × 1600 (60 Hz)	
Optimale Grafikauflösung	3840 × 1600 (60 Hz)	
Punktabstand	0,23 × 0,23 mm	
Pixel pro Zoll	110,93 PPI	
Horizontalfrequenz	27 bis 130 kHz	
Vertikale Bildwiederholfrequenz	24 bis 76 Hz	
Umgebungsbedingungen – Temperatur:		
Betriebstemperatur	5 °C bis 35 °C	41 °F bis 95 °F
Lagertemperatur	-20 °C bis 60 °C	-4 °F bis 140 °F
Relative Luftfeuchtigkeit	20 % bis 80 %	
Netzanschluss	100 V AC bis 240 V AC 50/60 Hz 2 A	
Höhe:		
Betrieb	0 bis 5.000 m	0 bis 16.400 Fuß
Lagerung	0 bis 12.192 m	0 bis 40.000 Fuß
Gemessene Leistungsaufnahme:		
Vollständig angeschaltet	195 W	
Typische Einstellung	80 W	
Bereitschaftsmodus	< 0,5 W	

Aus	< 0,3 W
Signaleingänge	Ein DisplayPort-Anschluss, ein HDMI-Anschluss, eine analoge Audioeingangsbuchse, drei USB 3-Anschlüsse und ein USB-Type-C-Anschluss

Voreingestellte Bildschirmauflösungen

Folgende Bildschirmauflösungen werden am häufigsten verwendet und sind voreingestellt. Dieser Monitor erkennt die voreingestellten Modi automatisch, stellt die richtige Größe ein und zentriert die Bildschirmanzeige.

Voreinstellung	Pixelformat	Horiz.-Freq. (kHz)	Vert.-Freq. (Hz)
1	640 × 480	31,469	59,940
2	720 × 400	31,469	70,087
3	800 × 600	37,879	60,317
4	720 × 480	31,469	59,940
5	1024 × 768	48,363	60,004
6	1280 × 720	45,000	60,000
7	1280 × 1024	63,981	60,020
8	1440 × 900	55,935	59,887
9	1600 × 900	60,000	60,000
10	1600 × 1200	75,000	60,000
11	1680 × 1050	65,290	59,954
12	1920 × 1080	67,500	60,000
13	1920 × 1200	74,038	59,950
14	1920 × 1200	74,556	59,885
15	2560 × 1440	88,787	59,951
16	2560 × 1600	98,713	59,972
17	3840 × 1600	98,760	60,000
18	3840 × 1600	48,689	29,999
19	2560 × 1080	66,000	60,000

Voreinstellung	Timing-Name	Pixelformat	Horiz.-Freq. (kHz)	Vert.-Freq. (Hz)
1	480i	720 × 480	15,734	59,940
2	480p	720 × 480	31,469	59,940
3	720p60	1280 × 720	45,000	60,000

Voreinstellung	Timing-Name	Pixelformat	Horiz.-Freq. (kHz)	Vert.-Freq. (Hz)
4	1080i60	1920 × 1080	33,750	60,000
5	576i	720 × 576	15,625	50,000
6	576p	720 × 576	31,250	50,000
7	720p50	1280 × 720	37,500	50,000
8	1080i50	1920 × 1080	28,125	50,000
9	1080p60	1920 × 1080	67,500	60,000
10	1080p50	1920 × 1080	56,250	50,000

Eingabe benutzerdefinierter Modi

Das Bildsteuerungssignal kann unter folgenden Umständen nach einem nicht vordefinierten Modus verlangen:

- Wenn Sie keine Standardgrafikkarte verwenden.
- Wenn Sie keinen voreingestellten Modus verwenden.

Sollte dieser Fall eintreten, so müssen sie die Parameter des Monitorbildschirms im OSD-Menü neu festlegen. Sie können in jedem dieser Modi Änderungen durchführen und diese abspeichern. Der Monitor speichert die neue Einstellung automatisch und erkennt dann den neuen Modus genau wie er eine Voreinstellung erkennen würde. Zusätzlich zu den werksseitig voreingestellten Modi können mindestens 10 benutzerdefinierte Modi eingegeben und gespeichert werden.

Energiesparfunktion

Der Monitor verfügt über eine Energiesparfunktion. Der Energiesparmodus wird aktiviert, sobald der Monitor kein horizontales oder vertikales Sync-Signal erkennt. Beim Fehlen dieser Signale wird der Monitorbildschirm geleert, die Hintergrundbeleuchtung ausgeschaltet und die Betriebsanzeige-LED leuchtet gelb. Im Energiesparmodus verbraucht der Monitor <0,5 Watt. Vor dem Wechsel in den normalen Betriebszustand durchläuft der Monitor eine kurze Aufwärmphase.

Anweisungen zum Einstellen des Energiesparmodus (manchmal auch als Energieverwaltungsfunktionen bezeichnet) finden Sie im Handbuch Ihres Computers.



HINWEIS: Der oben beschriebene Energiesparmodus funktioniert nur, wenn der Monitor an einen Computer angeschlossen ist, der über Energiesparfunktionen verfügt.

Wenn Sie die Ruhe-Timer-Funktion im Energieverwaltungsdienstprogramm des Monitors auswählen, können Sie festlegen, dass der Monitor nach einem bestimmten Zeitraum auf geringeren Stromverbrauch umschaltet. Sobald die Ruhe-Timer-Funktion den Monitor auf geringen Stromverbrauch umschaltet, blinkt die Betriebsanzeige gelb.

B Eingabehilfen

HP entwirft, produziert und vermarktet Produkte und Services, die jeder Benutzer, einschließlich Menschen mit Behinderungen, entweder eigenständig oder mit entsprechenden Hilfsgeräten verwenden kann.

Unterstützte assistive Technologien

HP Produkte unterstützen eine Vielzahl von assistiven Betriebssystem-Technologien und können so eingerichtet werden, dass sie mit zusätzlichen assistiven Technologien funktionieren. Verwenden Sie die Suchfunktion auf Ihrem Quellgerät, das an den Monitor angeschlossen ist, um weitere Informationen zu assistiven Funktionen finden.



HINWEIS: Für weitere Informationen zu einem bestimmten Produkt der assistiven Technologie wenden Sie sich an den Kundensupport für dieses Produkt.

Kontaktaufnahme mit dem Support

Wir sind ständig dabei, die Zugänglichkeit für unsere Produkte und Services weiter zu entwickeln und freuen uns über Feedback von Benutzern. Wenn Sie mit einem Produkt ein Problem haben oder uns über die Zugänglichkeitsfunktionen berichten wollen, die Ihnen geholfen haben, rufen Sie uns unter der Telefonnummer (888) 259-5707 von Montag bis Freitag von 06:00 bis 21:00 Uhr Mountain Time an. Wenn Sie taub oder schwerhörig sind, VRS/TRS/WebCapTel verwenden und technischen Support benötigen oder Fragen zur Zugänglichkeit haben, rufen Sie uns unter (877) 656-7058 von Montag bis Freitag von 06:00 bis 21:00 Uhr Mountain Time an.